

UNIVERSITY OF TWENTE.



Samenwerkingen rondom onderwijs.

Visies en behoeften van stakeholders

Mirjam Schuijff, Natalie Pareja Roblin, Susan McKenney

UNIVERSITY OF TWENTE.

OVERZICHT

1. Samenwerkingen tussen practici en onderzoekers.
2. Het onderzoek: doelen en methode
3. Visies van stakeholders over samenwerking
4. Besluit en implicaties voor toekomstige samenwerking
5. Vooruitblik

UNIVERSITY OF TWENTE.

SAMENWERKING TUSSEN PRACTICI EN ONDERZOEKERS

- **Toename initiatieven tot verbinding** tussen school-universiteit in het algemeen (bijv. door OCW gefinancierde VO-HO netwerken), en samenwerking tussen practici- onderzoekers in het bijzonder (bijv. NRO programma 2016-2020).
- Meeste initiatieven zijn **gericht op het initiëren van samenwerking** tussen onderzoekers en practici.
- Behoeft aan **coördinatie** van samenwerking en **duurzame** relaties die: 1) gericht zijn op *problemen in de praktijk*, 2) voor *beide partijen nuttig* zijn, en 3) *ontwikkelen* met de behoeftes van deelnemers.

UNIVERSITY OF TWENTE.

SOORTEN VAN SAMENWERKING

(Wagner, 1997)


| | Data extraction agreements | Clinical partnerships | Co-learning agreements |
|---|-------------------------------------|---|--|
| Agenda-setting | Onderzoekers | Onderzoekers, op basis van noden uit de praktijk | Onderzoekers en practici samen |
| Gebruik van onderzoeks-resultaten door/via | Vertaling van onderzoeks-resultaten | Onderzoeks-vragen gericht op noden uit de praktijk. | Interacties tussen onderzoekers en practici. |
| Rollen | Verskillend | Verskillend maar wederzijds geïnformeerd | Diffuus |

ONDERZOEKSDOELEN

- 1. Verkennen visies**
In kaart brengen hoe samenwerkingen tussen onderzoekers en practici volgens verschillende stakeholders (o.a. onderzoekers; docenten en schoolleiders; intermediairs) vormgegeven moeten worden.
- 2. Benodigde ondersteuning**
Vaststellen wat er nodig is om de gewenste vormen van samenwerking op te zetten en in stand te houden.


UNIVERSITY OF TWENTE.

METHODE



Q-methode

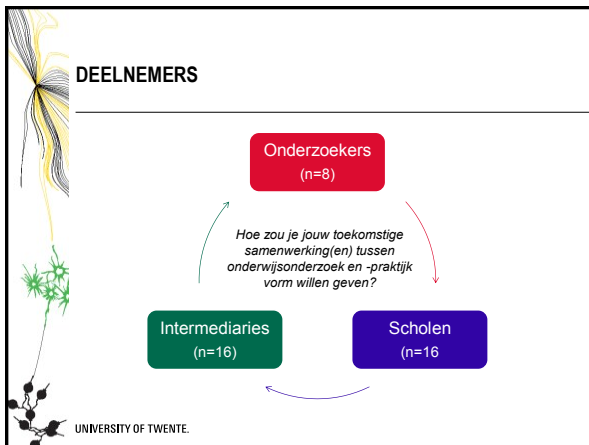
- Verkennen van opvattingen en gedeelde visies identificeren.
- Verenigt de sterke punten van kwantitatieve en kwalitatieve methodes.



Focusgroepen

- Door interactie tot nieuwe inzichten komen.
- Deelnemers kunnen hun standpunten door de discussie heroverwegen.

UNIVERSITY OF TWENTE.



INSTRUMENT: De Q-set

25 stellingen over de samenwerking tussen practici en onderzoekers:

- Op basis van de literatuur en bestaande instrumenten.
- Gericht op verschillende dimensies in de samenwerking (bijv. doelen, opbrengsten, rollen).
- Getest met (onderwijs-)onderzoekers en practici die niet bij de studie betrokken waren. Reacties gebruikt om:
 - 1) Te beoordelen of de stellingen wel verschillende visies vertegenwoordigen.
 - 2) De stellingen te verhelderen.

UNIVERSITY OF TWENTE.

PROCEDURE: Stellingen sorteren

Deelnemers sorteren de stellingen van meest (+3) naar minst (-3) **belangrijk voor hen**. Maar:

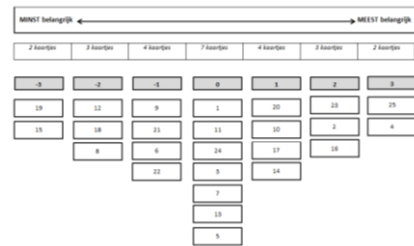
- Deelnemers kunnen maar een beperkt aantal kaartjes per kolom neerleggen (gedwongen verdeling).
- Bespreken welke stellingen het meest en minst belangrijk waren (na het sorteren).



UNIVERSITY OF TWENTE.

VERDELING STELLINGEN (Voorbeeld)

Hoe zou je jouw toekomstige samenwerking(en) tussen onderwijsonderzoek en -praktijk vorm willen geven?



UNIVERSITY OF TWENTE.

ANALYSES: Van Q-sorts naar factoren

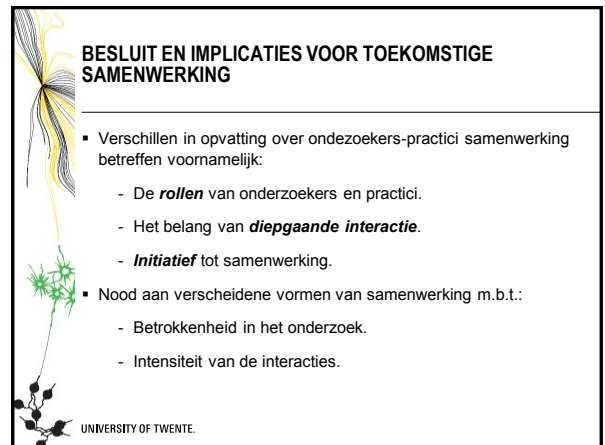
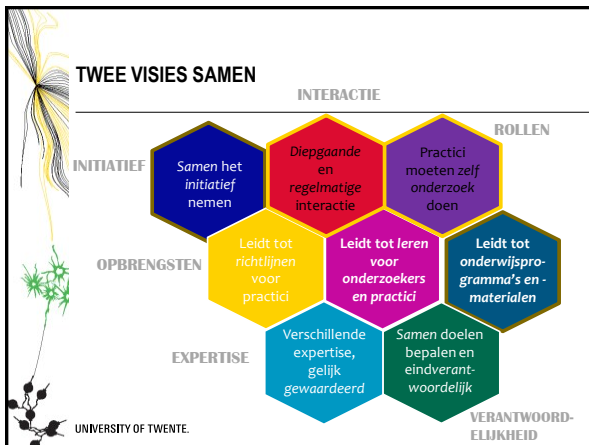
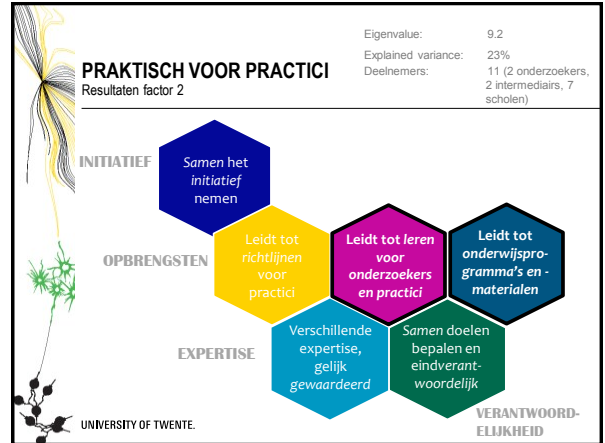
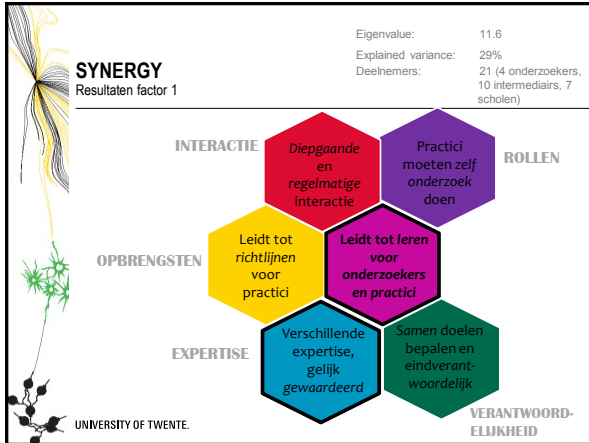
- 40 Q-sorts (i.e., collectie van 25 stellingen gesorteerd op deelnemer).
- Intercorrelatie en factoranalyse met de PQMethod software.
 - Twee factoren geëxtraheerd (EV > 1.00) en geroteerd (Varimax) die samen 52% van de variantie van het onderzoek verklaren.
 - Factorloadingen van ± 0.52 of hoger waren significant bij $p < 0.01$.
 - 32 Q-sorts zijn significant op een van de twee factoren, 3 zijn significant op beide factoren.

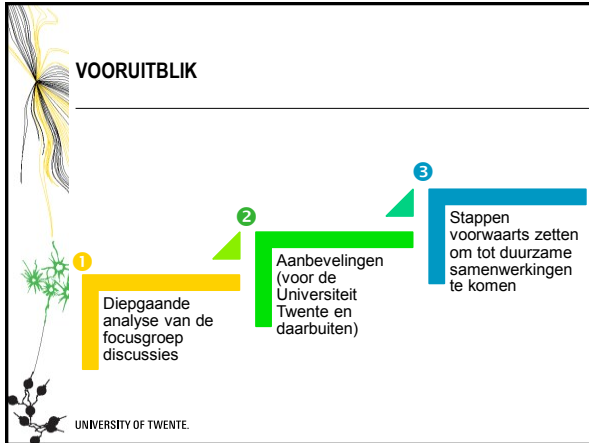
UNIVERSITY OF TWENTE.

ANALYSES: Van factoren naar interpretatie

- Q-sorts die significant laden op dezelfde factor delen een gelijksoortig sorteerpatroon.
- Deze zijn voor iedere factor samengevoegd tot een typerende/emblematische verdeling van de stellingen (Watts & Stenner, 2011).
- Typerende verdelingen zijn holistisch geïnterpreteerd.

UNIVERSITY OF TWENTE.





UNIVERSITY OF TWENTE.

BEDANKT VOOR JULLIE AANDACHT!

VRAGEN?

Mirjam Schuijff: m.j.schuijff@utwente.nl
 Natalie Pareja Roblin: natalie.parejaroblin@ugent.be
 Susan McKenney: susan.mckenney@utwente.nl

UNIVERSITY OF TWENTE.

EXTRA SLIDES

UNIVERSITY OF TWENTE.

VOORBEELD STELLINGEN

Opbrengsten

- Samenwerking tussen onderzoekers en practici moet leiden tot *wetenschappelijke inzichten*.
- Samenwerking tussen onderzoekers en practici moet leiden tot het vertalen van onderzoeksuitkomsten naar *richtlijnen of handvatten voor practici*.
- ...

Rollen

- Tijdens de samenwerking moeten onderzoekers en practici hun *traditionele rollen houden*.
- *Practici moeten zelf onderzoek doen* met de steun en begeleiding van onderzoekers.
- ...

UNIVERSITY OF TWENTE.

DISTINGUISHING STATEMENTS FOR FACTOR 1 ($p < .01$)

| No. | Statement | Q-SV | Z-SCR | Q-SV | Z-SCR |
|-----|--|------|--------|------|-------|
| 4 | Samenwerking moet leiden tot leren voor zowel onderzoekers als practici. | 3 | 1.82* | 3 | 1.25 |
| 17 | Diepgaande interactie tussen onderzoekers en practici zorgt voor een succesvolle samenwerking. | 1 | 0.86* | 0 | 0.25 |
| 14 | Practici moeten zelf onderzoek doen met de steun en begeleiding van onderzoekers. | 1 | 0.82* | -3 | -1.69 |
| 3 | De belangrijkste opbrengst van de samenwerking tussen onderzoekers en practici zijn <i>onderwijsprogramma's en materialen</i> . | 0 | 0.15* | 1 | 0.97 |
| 13 | Onderzoekers en practici moeten af en toe <i>van rollen ruilen en taken uitvoeren die traditioneel voor de ander zijn</i> . | 0 | 0.14* | -2 | -1.39 |
| 7 | Onderzoekers en practici moeten samen het initiatief nemen voor samenwerking. | 0 | 0.10* | 1 | 1.00 |
| 24 | De <i>expertise van onderzoekers</i> moet hoger gewaardeerd worden als het om onderzoek gaat, en de <i>expertise van practici</i> moet hoger gewaardeerd worden als het gaat om de <i>praktijk</i> . | 0 | -0.16* | 0 | 0.36 |
| 5 | Onderzoekers moeten het initiatief nemen om samen te werken met practici. | 0 | -0.34* | -1 | -1.00 |

DISTINGUISHING STATEMENTS FOR FACTOR 1 ($p < .01$) -- Continued

| No. | Statement | Q-SV | Z-SCR | Q-SV | Z-SCR |
|-----|---|------|--------|------|-------|
| 11 | In de samenwerking tussen onderzoekers en practici moeten de <i>onderzoekers de onderzoeksdoelen en de practici de praktijkdoelen bepalen</i> . | 0 | -0.45* | 0 | 0.03 |
| 22 | Als het om het onderzoek gaat, moet de <i>expertise van onderzoekers</i> hoger gewaardeerd worden dan die van practici. | -1 | -1.14* | 0 | -0.32 |
| 18 | Bij de samenwerking tussen onderzoekers en practici zijn <i>onderzoekers</i> eindverantwoordelijk voor het bereiken van de <i>onderzoeks- en praktijkdoelen</i> . | -2 | 1.15* | -1 | -0.52 |
| 12 | Tijdens de samenwerking moeten onderzoekers en practici hun <i>traditionele rollen</i> houden. | -2 | -1.21* | -1 | -0.59 |
| 8 | In de samenwerking tussen onderzoekers en practici moeten <i>onderzoekers de onderzoeks- en praktijkdoelen bepalen</i> . | -2 | -1.27* | 0 | -0.38 |

UNIVERSITY OF TWENTE.

PARTNERSCHAP TUSSEN PRACTICI EN ONDERZOEKERS (Coburn, Penuel & Geil, 2013)

Kenmerken:

- Langdurige.
- Gericht op problemen in de praktijk.
- Wederkerig: uitkomsten zijn nuttig voor zowel als practici als onderzoekers.

Verskillende soorten:

- Onderzoeksallianties/-verbanden.
- Design-based implementatie-onderzoek.
- Verberingsgerichte netwerken.

UNIVERSITY OF TWENTE.